

Rasizm

- problem codzienny

Scenariusz zajęć z edukacji humanitarnej dla gimnazjum

Informacja o scenariuszu:

Rasizm jest problemem, który dotyczy każdego człowieka. Albo jako ofiarę, albo jako sprawcę prześladowania mniejszości. Niestety często uważa się, iż rasizm występuje tylko wśród niektórych grup społecznych np. wśród osób gorzej wykształconych lub też tylko w powiązaniu z bezpośrednim konfliktem z obcą kulturą, z „obcymi”. Takie spojrzenie nie uwzględnia wagi wychowania w atmosferze tolerancji i zapobiegania przyczynom nienawiści - uprzedzeniom. Pozwala odsunąć problem na plan dalszy do momentu, kiedy... zmuszeni będziemy łagodzić skutki takiego zaniedbania.

Wychodząc z założenia, że lepiej zapobiegać niż leczyć, proponujemy przeprowadzenie niniejszych zajęć warsztatowych. Dają one młodzieży możliwość zastanowienia się nad prawdziwymi przyczynami uprzedzeń do tych „innych”. Pokazujemy młodym ludziom, w jaki sposób rodzą się stereotypy i jak zdobyć świadomość tego procesu.



Polska Akcja Humanitarna
Program Edukacji Humanitarnej
ul. Szpitalna 5/3
00-031 Warszawa

e-mail: edukacja@pah.ngo.pl
Internet: www.pah.ngo.pl
tel. (022) 828 88 82, 828 90 98
fax: (022) 831 99 38

Główne zagadnienia zajęć:

- proces powstawania uprzedzeń
- dostrzeganie uprzedzeń i przejawów rasizmu w życiu codziennym
- przeciwdziałanie rasizmowi powinnością każdego człowieka

Cele zajęć:

Po zakończeniu zajęć uczeń powinien:

- rozumieć proces powstawania stereotypów
- mieć świadomość, że każdy człowiek kieruje się czasem stereotypami
- znać możliwości przeciwdziałania rasizmowi i dyskryminacji w życiu codziennym

Metody pracy:

- praca w małych grupach
- burza mózgów
- dyskusja

Kluczowe pojęcia:

- stereotyp
- uprzedzenie
- rasizm

Środki dydaktyczne (spis):

- dwie plansze z zestawami zdjęć
- definicja pojęć *stereotyp* i *rasizm*

Literatura:

- Marcin Wojtalik, „Skinheadzi - ludzie czy potwory?” w: Pomagamy - nowoczesne pismo wolontariuszy, nr 7, maj 2000

Przebieg zajęć:

Czas	Co trzeba zrobić?	Materiały	Uwagi
10 min.	<p>Wstęp</p> <ul style="list-style-type: none"> • Przedstaw temat lekcji i zapoznaj uczniów z jej celami. 		
10 min.	<p>1. Czym jest rasizm? - definicja pojęcia</p> <p>Poproś uczniów o zdefiniowanie pojęcia „rasizm”. Przypomnij uczniom, jakie warunki powinna spełniać prawidłowo stworzona definicja.</p> <p>Podziel klasę na małe grupy (6-9 os. w grupie, maksymalne 4 grupy)</p>	→ Materiał 1	<p>cele:</p> <ul style="list-style-type: none"> • próba samodzielnego stworzenia definicji • wprowadzenie uczniów w temat
10 min.	<p>a) W małych grupach</p> <ul style="list-style-type: none"> • Uczniowie mają do dyspozycji materiał nt. stereotypów i uprzedzeń • Uczniowie tworzą własną definicję pojęcia „rasizm” 		<p>uwagi:</p> <p>prawdopodobnie każda grupa będzie miała trochę inną definicję</p>
15 min.	<p>b) Na forum całej klasy</p> <ul style="list-style-type: none"> • Po zakończeniu pracy w grupach, każda z nich przedstawia wynik pracy pozostałym • Zainicjuj dyskusję, której wynikiem będzie stworzenie definicji rasizmu, która będzie zaakceptowana przez wszystkich uczniów 		<p>cele:</p> <ul style="list-style-type: none"> • wyjaśnienie pojęć „rasizm”, „uprzedzenia”, „stereotypy”
45 min.			

Czas	Co trzeba zrobić?	Materiały	Uwagi	
10 min.	<p>2. Stereotypy - wszyscy je mamy</p> <p>Podziel klasę na cztery grupy. Dwóm grupom rozdaj materiał 2a, a pozostałym dwóm materiał 2b. Powiedz uczniom, że ich zadanie polega na przypisaniu cech osobom, których zdjęcia zobaczą na kartkach.</p> <p>a) w małych grupach:</p> <ul style="list-style-type: none"> • małe grupy dostają kartki z zdjęciami i arkusze do wypełnienia • uczniowie powinni scharakteryzować poszczególne osoby na zdjęciach 	→ Materiały 2a i 2b	<p>uwagi:</p> <ul style="list-style-type: none"> • trzeba oddzielić grupy od siebie aby uczniowie nie wiedzieli, że są dwie wersje kartek • ocena osób powinna odbyć się szybko aby wyniki były jednoznaczne • najszybciej byłoby zsumować wyniki oceny zdjęć, w 2 grupach, które miały te same wersje zdjęć 	
15 min.	<p><u>kryteria charakterystyki:</u></p> <ul style="list-style-type: none"> • czy ta osoba jest sympatyczna? • czy ta osoba jest wesoła? • czy ta osoba jest godna zaufania? • czy ta osoba jest przebojowa? <p>b) w całej klasie:</p> <ul style="list-style-type: none"> • Poinformuj uczniów, że były dwie wersje kartek • Zapisujemy wyniki z małych grup na tablicę • Poinformuj uczniów, że inne klasy w różnych miejscowościach otrzymały podobne wyniki tj. były wyraźne różnice pomiędzy grupami, które wiedziały, jakiej narodowości są osoby przedstawione na zdjęciach, a grupami, które charakteryzowały osoby z zdjęć tylko na podstawie ich wyglądu. 			<p>cel:</p> <ul style="list-style-type: none"> • pokazać, że ocena osoby jest inna, kiedy znamy jej pochodzenie, a inna kiedy ta nie ma tej informacji → pokazanie, że nasze widzenie innych ludzi oparte jest na stereotypach i uprzedzeniach
10 min.	<ul style="list-style-type: none"> • Sformułuj dwie przeciwstawne tezy: <p>a) Oceniamy ludzi niezależnie od tego, czy znamy ich nazwiska i pochodzenie</p> <p>b) Kraj pochodzenia wpływa na naszą ocenę osoby.</p>			
35 min.	<ul style="list-style-type: none"> • Zainicjuj dyskusję: „Która z tych tez jest prawdziwa?” 			

Czas	Co trzeba zrobić?	Materiały	Uwagi
10 min.	<p>3. Co można i trzeba zrobić?</p> <p>Przypomnij uczniom zasady burzy mózgów.</p> <ul style="list-style-type: none"> • Poprowadź burzę mózgów → „Co można i trzeba zrobić aby przeciwdziałać rasizmowi?” <p>Podsumuj dyskusję i zachęć uczniów do samodzielnych poszukiwań na temat rasizmu.</p>		<p><u>cele:</u></p> <ul style="list-style-type: none"> • zebrać i omówić możliwości poważniejszego zajęcia się tematem rasizmu

Materiał 1

Czym jest stereotyp?

Stereotyp - funkcjonujący w świadomości społecznej skrótowy, uproszczony i zabarwiony wartościująco obraz rzeczywistości, odnoszący się do rzeczy, osób, grup społecznych, instytucji itp., często oparty na niepełnej lub fałszywej wiedzy o świecie, utrwalony jednak przez tradycję i nie ulegający zmianom.

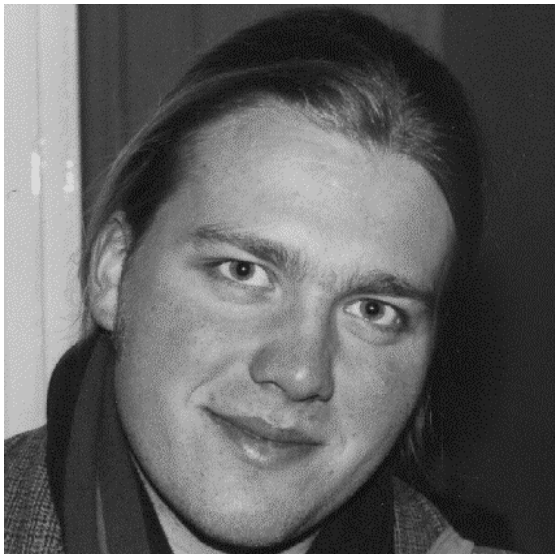
Stereotypy są w niektórych sytuacjach potrzebne lub wręcz konieczne. Kiedy musimy podjąć szybką decyzję w obliczu niebezpieczeństwa, myślenie stereotypowe może nam uratować życie. Np. jeśli nagle koło szkoły zobaczylibyśmy lwa, najprawdopodobniej posłużylibyśmy się stereotypem lwa jako zwierzęcia niebezpiecznego i po prostu uciekli. Natomiast próba myślenia poza stereotypami mogłaby okazać się tragiczna w skutkach.

Czym jest uprzedzenie?

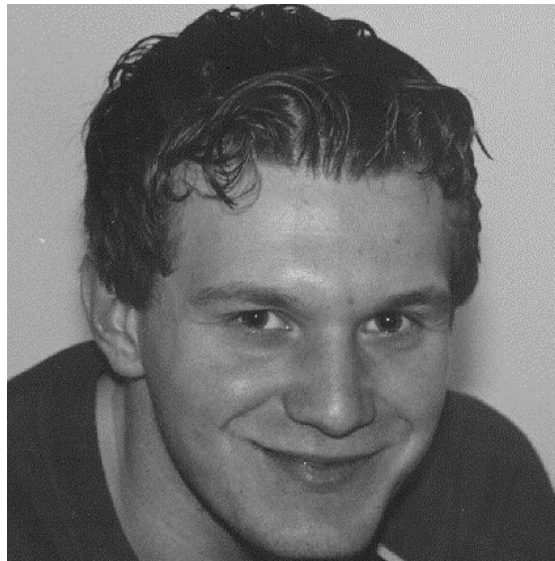
Uprzedzenie to negatywna forma stereotypu. Przejawia się ono szczególnie często w kontaktach z ludźmi, o których panują wyraziste obiegowe opinie. „Słyszałem, że wszyscy ludzie z kraju X są leniwi, a ludzie narodowości Y są złodziejami”. Przypisując z góry określone cechy poszczególnym grupom ludzi (określonej narodowości, koloru skóry, religii) mamy tendencję do dostrzegania tych cech i nie zauważania cech, które są sprzeczne z naszym uprzedzeniem.

Uprzedzenia leżą u podstaw takich negatywnych zjawisk jak rasizm i dyskryminacja. Na uprzedzeniach bazują ideologie nienawiści do innych narodów. Wykorzystują one funkcjonujące w społeczeństwie uprzedzenia aby znaleźć „kozła ofiarnego”, kogoś kogo obarczają jest odpowiedzialnością za wszelkie zło w społeczeństwie. Uprzedzenia nie muszą dotyczyć tylko innych narodów; spotykamy je np. również w stosunku do innych religii czy stylów życia.

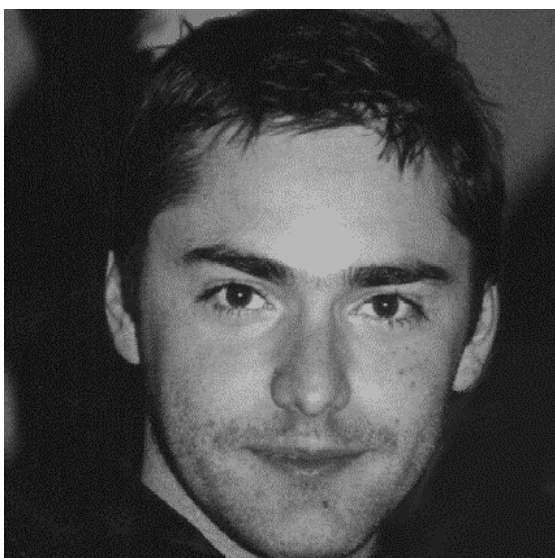
Material 2a



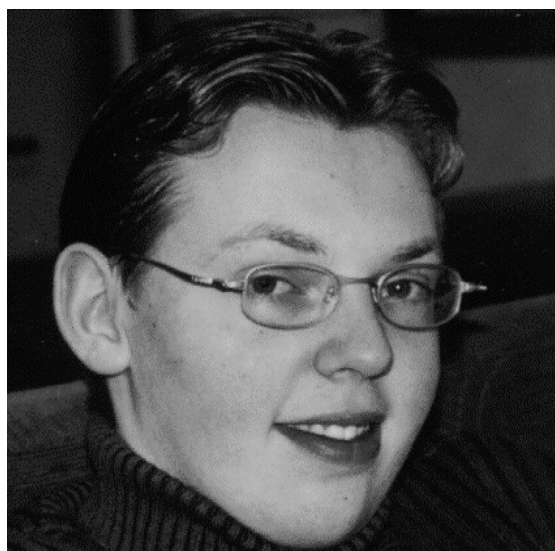
A



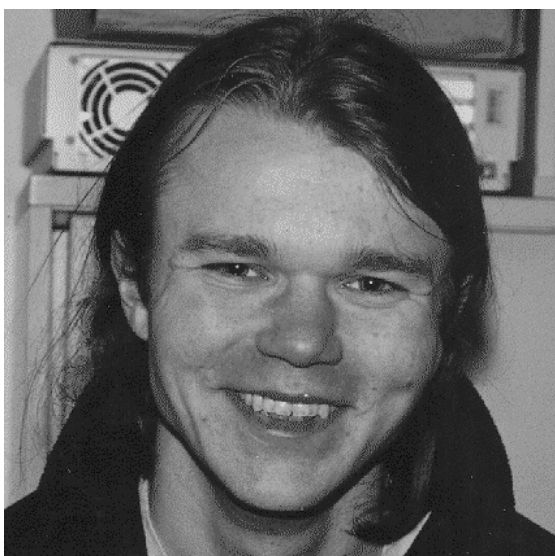
B



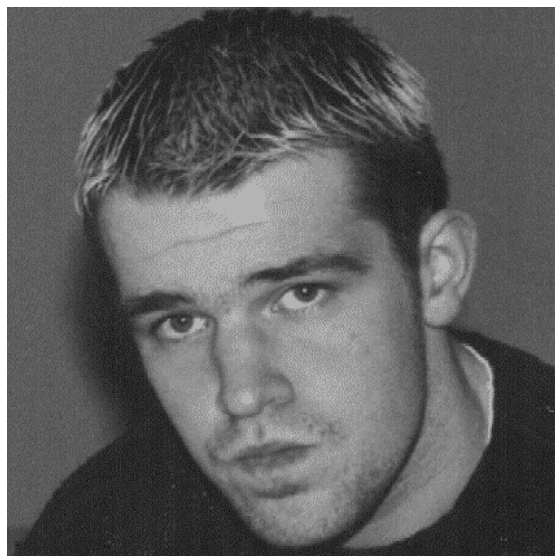
C



D



E



F

Materiał 2a

A

1. Czy ta osoba jest sympatyczna?

Liczba głosów tak: _____

2. Czy ta osoba jest wesoła?

Liczba głosów tak: _____

3. Czy ta osoba jest godna zaufania?

Liczba głosów tak: _____

4. Czy ta osoba jest przebojowa?

Liczba głosów tak: _____

B

1. Czy ta osoba jest sympatyczna?

Liczba głosów tak: _____

2. Czy ta osoba jest wesoła?

Liczba głosów tak: _____

3. Czy ta osoba jest godna zaufania?

Liczba głosów tak: _____

4. Czy ta osoba jest przebojowa?

Liczba głosów tak: _____

C

1. Czy ta osoba jest sympatyczna?

Liczba głosów tak: _____

2. Czy ta osoba jest wesoła?

Liczba głosów tak: _____

3. Czy ta osoba jest godna zaufania?

Liczba głosów tak: _____

4. Czy ta osoba jest przebojowa?

Liczba głosów tak: _____

D

1. Czy ta osoba jest sympatyczna?

Liczba głosów tak: _____

2. Czy ta osoba jest wesoła?

Liczba głosów tak: _____

3. Czy ta osoba jest godna zaufania?

Liczba głosów tak: _____

4. Czy ta osoba jest przebojowa?

Liczba głosów tak: _____

E

1. Czy ta osoba jest sympatyczna?

Liczba głosów tak: _____

2. Czy ta osoba jest wesoła?

Liczba głosów tak: _____

3. Czy ta osoba jest godna zaufania?

Liczba głosów tak: _____

4. Czy ta osoba jest przebojowa?

Liczba głosów tak: _____

F

1. Czy ta osoba jest sympatyczna?

Liczba głosów tak: _____

2. Czy ta osoba jest wesoła?

Liczba głosów tak: _____

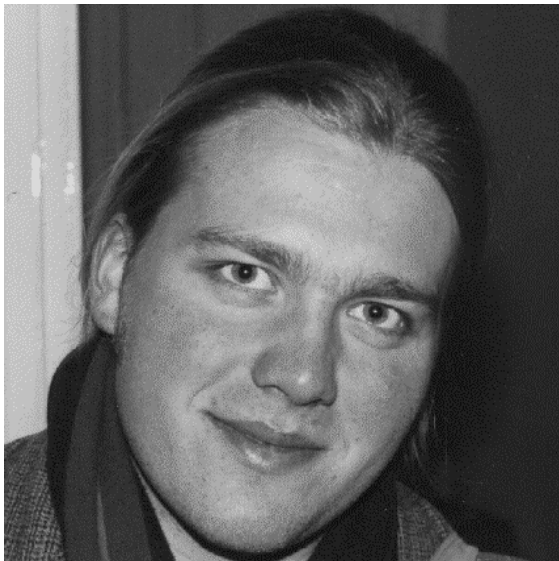
3. Czy ta osoba jest godna zaufania?

Liczba głosów tak: _____

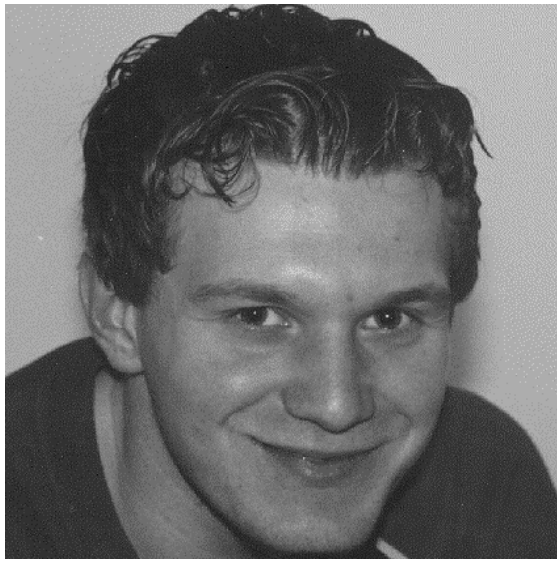
4. Czy ta osoba jest przebojowa?

Liczba głosów tak: _____

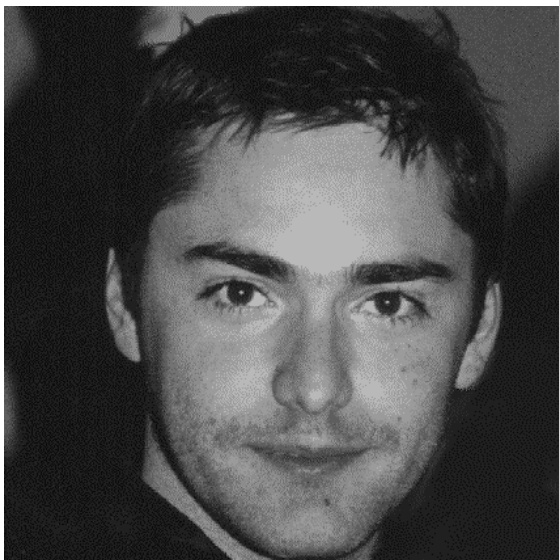
Materiał 2b



A Sasza Panfilow (Rosja)



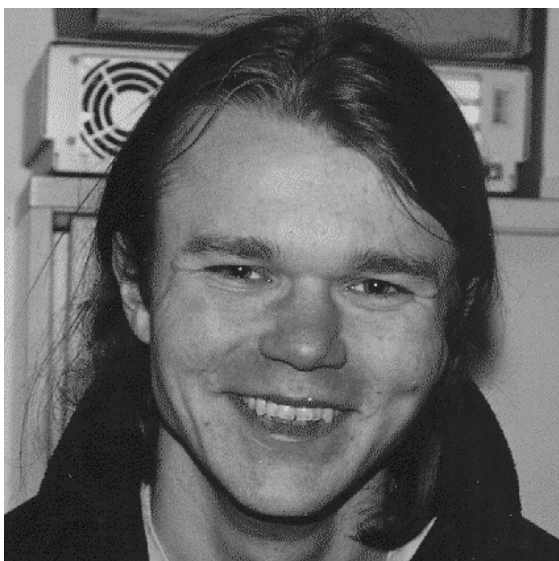
B Andrzej Kozłowski (Polska)



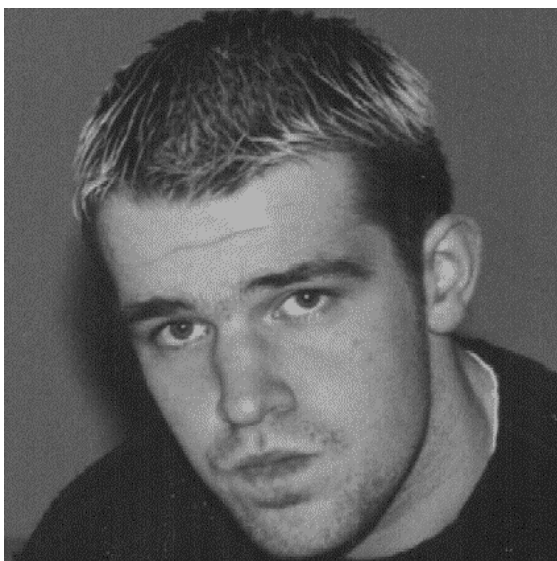
C Luca Garelli (Włochy)



D Christian Franz (Niemcy)



E Izaak Gold (Izrael)



F Marcin Piszewski (Polska)

Materiał 2b

A

1. Czy ta osoba jest sympatyczna?

Liczba głosów tak: _____

2. Czy ta osoba jest wesoła?

Liczba głosów tak: _____

3. Czy ta osoba jest godna zaufania?

Liczba głosów tak: _____

4. Czy ta osoba jest przebojowa?

Liczba głosów tak: _____

B

1. Czy ta osoba jest sympatyczna?

Liczba głosów tak: _____

2. Czy ta osoba jest wesoła?

Liczba głosów tak: _____

3. Czy ta osoba jest godna zaufania?

Liczba głosów tak: _____

4. Czy ta osoba jest przebojowa?

Liczba głosów tak: _____

C

1. Czy ta osoba jest sympatyczna?

Liczba głosów tak: _____

2. Czy ta osoba jest wesoła?

Liczba głosów tak: _____

3. Czy ta osoba jest godna zaufania?

Liczba głosów tak: _____

4. Czy ta osoba jest przebojowa?

Liczba głosów tak: _____

D

1. Czy ta osoba jest sympatyczna?

Liczba głosów tak: _____

2. Czy ta osoba jest wesoła?

Liczba głosów tak: _____

3. Czy ta osoba jest godna zaufania?

Liczba głosów tak: _____

4. Czy ta osoba jest przebojowa?

Liczba głosów tak: _____

E

1. Czy ta osoba jest sympatyczna?

Liczba głosów tak: _____

2. Czy ta osoba jest wesoła?

Liczba głosów tak: _____

3. Czy ta osoba jest godna zaufania?

Liczba głosów tak: _____

4. Czy ta osoba jest przebojowa?

Liczba głosów tak: _____

F

1. Czy ta osoba jest sympatyczna?

Liczba głosów tak: _____

2. Czy ta osoba jest wesoła?

Liczba głosów tak: _____

3. Czy ta osoba jest godna zaufania?

Liczba głosów tak: _____

4. Czy ta osoba jest przebojowa?

Liczba głosów tak: _____